

FOIRE A TOUT le 30 octobre 2016

La Rollevillaise de Tir organise une foire à tout, le 30/10/16 à la place de la foire aux jouets initialement prévue le 27/11/16 – salle polyvalente - Pour tout renseignement, s'adresser à Mr et Mme Patrick GODEY au 02.35.55.83.12

CENTRE JEAN VANIER

Le 29 juin à 15 h 30, comédie musicale avec la participation de la chorale du centre et 42 élèves du cours de théâtre de l'association « fêtes et sports » de Bretteville du Grand Caux
Tarif : 5 € - enfants -12 ans : 3 €
Réservation au 02.32.79.27.30

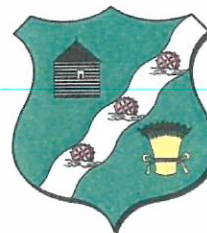
CALENDRIER

juin	
21	Messe à 18 h 00 - Paroisse Saint Philibert
26	Rallye vélos - Comité des Fêtes
Août	
5	Ciné - toiles « La nuit au musée » Cinéma en plein air sur écran géant Au moulin - à partir de 20 h 00 Offert par la Municipalité avec le soutien de la CODAH
28	Fête de la moisson église de Rolleville - messe à 10h 30 - avec la participation de la Chorale Saint Philibert et de l'Harmonie de Criquetot l'Esneval - repas au moulin Organisée par le comité des Fêtes



Retrouvez les informations communales sur le site
www.rolleville-mairie.com
mairie-rolleville@wanadoo.fr

MAIRIE
DE
ROLLEVILLE



Lettre d'informations municipales
présentée par
la commission communication

Rolleville infos n° 72

Juin 2016

Inscriptions aux jardins fleuris

Comme chaque année un concours des jardins fleuris est organisé en 4 catégories : propriétés – jardins – devant de porte – balcons ou fenêtres.



N'hésitez pas à vous inscrire
avant le 14/07/16,
à la mairie (02.35.55.80.93)
ou auprès de Daniel Hauchecorne
(02.35.30.43.43)
Un prix sera remis à chaque participant

Fleurissement de la commune

Le fleurissement de la commune a été réalisé par des bénévoles et des élus, pour le plaisir de tous. Nous les en remercions vivement.
Une fois de plus, l'embellissement de notre village a été terni par le vol d'une quinzaine de plantes !!!



Travaux de la digue – terrain de foot

En dehors de la pose de la clôture, le chantier est terminé – il a été entièrement financé par la CODAH pour un montant de 430 000 €

Infos sur les prochains travaux dans le village

Le centre bourg de notre village est amené à voir de grands changements dans les mois à venir.

Ces changements seront le fruit d'une très longue réflexion menée par les élus qui se sont succédés depuis plusieurs années et avec un seul but : adapter notre village aux besoins futurs.

Comme toujours, ces grands chantiers se feront en respectant l'équilibre financier de notre village.

2 projets importants vont bientôt commencer :

- ✓ La construction d'une nouvelle mairie
- ✓ La construction de 27 logements

A travers le Rolleville infos, nous essaierons de vous faire suivre ces 2 projets, en précisant régulièrement les grandes étapes

Projet de construction de la nouvelle mairie

- ◆ Depuis quelques jours, ont débuté les travaux d'effacement de réseaux (électricité – téléphone)
- ◆ Un cabinet d'architecte a été retenu : il s'agit du cabinet « ARCHITECT PARTNER »
- ◆ Pour mener à bien ce projet, nous serons accompagnés par les différents services de la CODAH avec lesquels nous allons signer une convention de partenariat
- ◆ Le moment venu, certainement en septembre, une réunion publique sera organisée pour présenter le projet à l'ensemble de la population

Point d'étape n° 1

Fin juin

Avant projet validé

30 juin

Dépôt du permis de construire

4 mois soit fin octobre

Délai d'Instruction du permis de construire



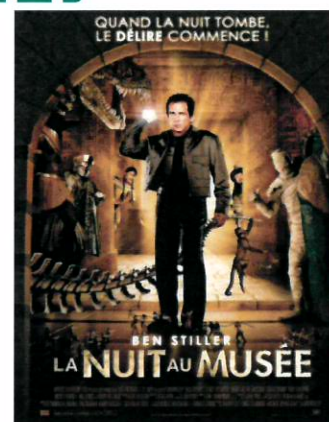
Construction des 27 logements

24 juin

Signature de la vente de l'ancienne mairie et des écoles

24 juin

permis de construire purgé de tout recours



2^{ème} édition Ciné toiles

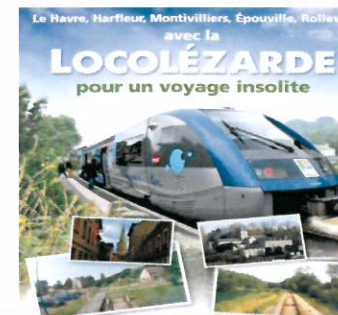
« La nuit au musée »

Vendredi 5 août à partir de 20 h 00

Accueil en musique – pique nique
possibilité de se restaurer sur place
cinéma en plein air sur écran géant sur le site du moulin, à la tombée de la nuit
transats et plaids à disposition
Cette soirée est offerte par la Municipalité avec le soutien de la CODAH

LOCOLEZARDE

Chaque dimanche, jusqu'au 30 octobre, RDV pour un voyage historique et insolite
RDV dans le hall de la gare du Havre à 15h15
Départ à 15 h 30 – retour à 17 h 00



Montez à bord de la LER, direction Rolleville : de Perret et ses ISAI (Immeubles sans Affectation Individuelle), Harfleur la Médiévale, Montivilliers et son abbatale, sans oublier les moulins d'Epouville avec pour fil conducteur : La LEZARDE.

Réservation obligatoire auprès de l'Office du tourisme
02.32.74.04.04 ou contact@lehavretourisme.com

Prix : 6 € l'Aller/Retour

Animation proposée en partenariat avec la SNCF et LIA

UNE ACTIVITÉ POUR LES VACANCES

CONSTRUIRE UN HOTEL A INSECTES

Découpes du bâti

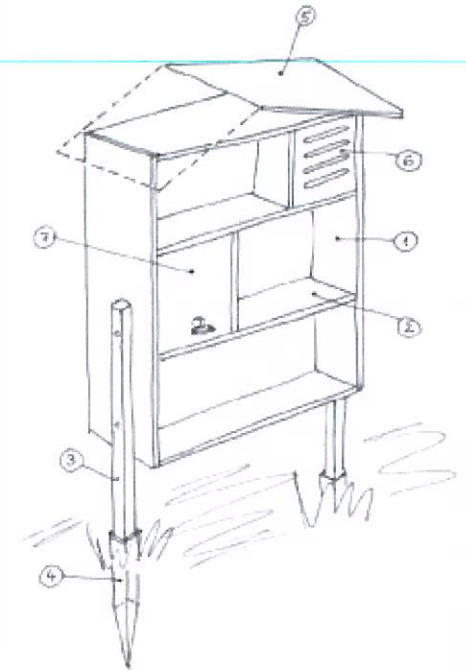
Choisissez de préférence des planches d'une essence de bois durable : chêne, châtaignier, mélèze, ou douglas (vous pouvez aussi utiliser des planches de palette – mais le bois tiendra moins longtemps)

Vous aurez besoin de 10,22 mètres de longueur totale de planches de 22 cm de large sur 2,3 cm d'épaisseur :

- 2 x 120 cm pour les montants verticaux (1) ,
- 4 x 100 cm pour les montants horizontaux (2) ,
- 6 x 37 cm pour les parois des deux "boîtes" (6) et (7) ,
- 2 x 80 cm pour le toit (5) , à compléter par deux petites planches de 14 cm de large et 80 cm de long, pour obtenir une largeur totale de toit de 36 cm, avec de larges débords.
- Deux pieux solides 7 x 7 x 90 cm (3) ,
- Deux douilles métalliques pour éviter le pourrissement des pieux au contact du sol (4) ,
- Six boulons à tête ronde, écrous et rondelles pour les pieux,
- Du carton bitumé pour le toit,
- Des briques creuses, des rondins, des nattes de roseaux, des tiges creuses etc.

Montage

- Vissez d'abord le cadre, c'est-à-dire les deux montants, la planche du haut et celle du bas.
- Puis l'étage intermédiaire avec sa boîte, ainsi que le suivant, également avec sa boîte.
- Boulonnez les pieux sur les deux montants. Enfoncez les douilles, mettez les pieux en place et boulonnez.
- Vissez le toit et agrafez la toile goudronnée.
- Il ne reste plus qu'à aménager les chambres de votre hôtel.

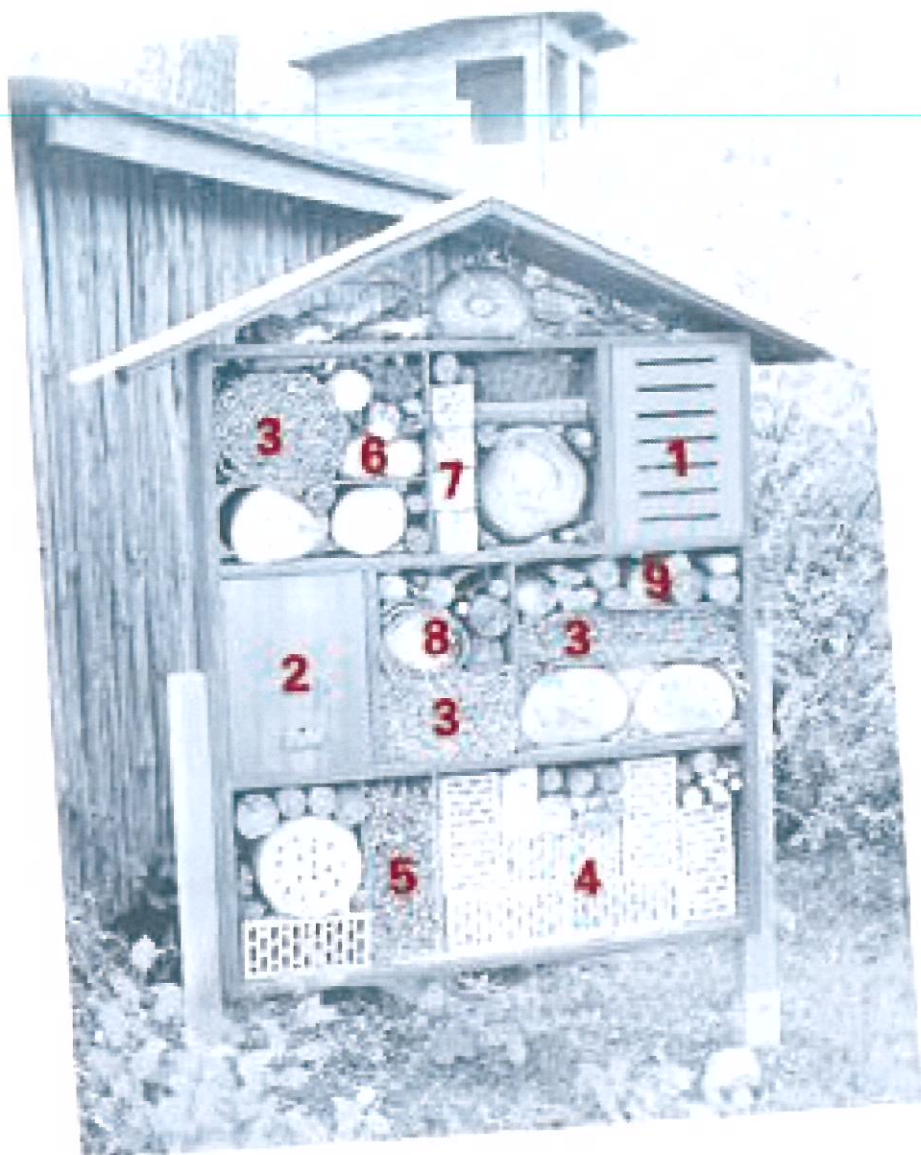


Pour attirer les insectes utiles au jardin, rien de tel que d'y installer des refuges conçus pour les héberger. Vous pouvez même les rassembler dans un "hôtel à insectes", comme celui qui a été construit au parc Terre vivante, inspiré par celui d'un couple de lecteurs allemands.

Choix de l'emplacement

L'hôtel à insectes doit être orienté au sud ou au sud-est, face au soleil, notamment en début de journée, le dos aux vents dominants, non loin d'un parterre de fleurs sauvages et cultivées (le restaurant de l'hôtel). Il doit être surélevé d'au moins 30 centimètres, et abrité des intempéries.

Aménagement et locataires attendus



1. **pour les chrysope** : boîte remplie de fibres d'emballage, avec quelques ouvertures en fentes.
2. **Pour les bourdons** : l'autre boîte avec un trou de 10 mm de diamètre et une planchette d'envol
3. **Pour certaines abeilles et guêpes solitaires, comme la mégachile** : la natte de roseau enroulée.
4. **Pour les abeilles solitaires** : des briques creuses remplies d'un mélange de glaise et de paille.
5. **Pour divers hyménoptères (pempredon, guêpe coucou par exemple)** : des tiges à moëlle (ronce, rosier, framboisier, sureau, buddleia).
6. **Pour les insectes xylophages** : des vieux bois empilés.
7. **Pour certaines abeilles et guêpes solitaires, comme les osmies** : du bois sec avec des trous.
8. **Pour les forficules** : un pot de fleurs rempli de fibres de bois.
9. **Pour les carabes** : des morceaux de branches.

Votre hôtel va pouvoir ouvrir ses portes avant l'hiver, juste à temps pour accueillir pontes et larves de certains insectes.

Il contribuera à enrichir au fil des ans la micro faune d'insectes auxiliaires et pollinisateurs de votre coin de paradis.

Amusez-vous bien et bonnes vacances !!!

Ouverture du Centre Local d'Information et de Coordination g rontologique CLIC Territoire havrais Un dispositif d'information et d'accompagnement d di  aux seniors

Ce dispositif g rontologique financ  par le D partement de Seine Maritime est **un service destin  aux personnes retrait es de 60 ans et plus et   leur entourage** (famille, voisins, professionnels ...) r sidant au sein de votre commune.

Les missions du CLIC Un service d'information et d'accompagnement   votre  coute

Le CLIC Territoire havrais a pour mission **d'accueillir, d' couter, d'informer et d'orienter les personnes  g es et leurs proches** ou toute personne ayant des questions ou des besoins en lien avec la probl matique du vieillissement.

Le CLIC propose  galement **une  valuation globale des besoins** des personnes  g es en perte d'autonomie et **avec l'accord de la personne suivie, la mise en place d'un plan d'accompagnement gratuit et personnalis **, afin d'apporter les r ponses adapt es aux difficult s ressenties   domicile par des personnes  g es, en perte d'autonomie.

Les professionnels du CLIC agissent toujours **en coordination avec les partenaires locaux** et l'ensemble des professionnels impliqu s dans le parcours de vie des personnes  g es (services d'aides   domicile, services sociaux, professions lib rales...)

L' quipe du CLIC se compose de deux coordinatrices g rontologiques :

- Sabrina **POULIQUEN**
- Marie-Laure **LECORDIER**

Notre bureau se situe sur la commune de Saint Romain de Colbosc, au sein du Centre m dico-social rue Jules Lemercier (adresse provisoire).

Pour toutes demandes d'information, vous pouvez contacter Nathalie HEMON TALVAST, assistante du CLIC par t l phone au 02.35.19.67.40 du lundi au vendredi de 8h30   16h50 sans interruption ou par mail clic@lehavre.fr.

